

Осторожно: закрытый обзор



#ДобраяДорогаДетства

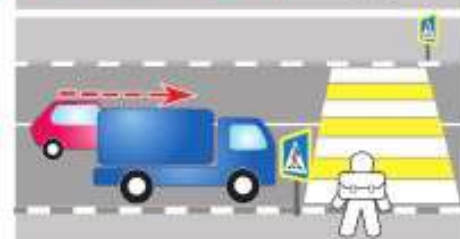
Эксклюзивно в «ДД»!

Дорожные ловушки — это ситуации обманчивой безопасности: когда кажется, что опасности нет, но на самом деле она есть.

Самые распространённые дорожные ловушки — это ситуации закрытого обзора.



Будь особенно внимателен, когда обзору дороги мешает препятствие: кусты, ларьки, заборы, элементы инфраструктуры, припаркованные у края проезжей части транспортные средства.



Они могут скрывать за собой движущийся автомобиль.

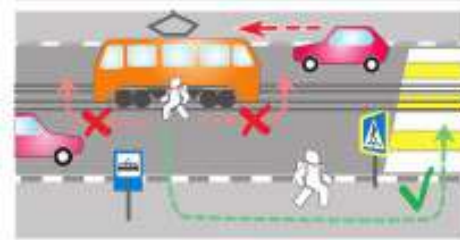


Ты видишь только этот участок дороги

Главная опасность такой ситуации в том, что ты не видишь приближающийся автомобиль, а его водитель не видит тебя.



Не обходи стоящий на остановке автобус, троллейбус или трамвай ни спереди, ни сзади.

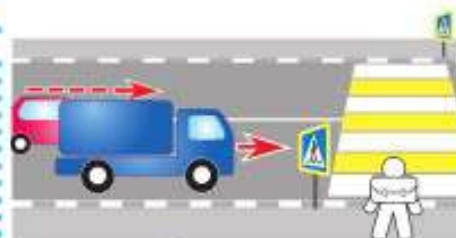


Подожди, пока он отъедет, найди пешеходный переход и перейди дорогу по нему, соблюдая все Правила дорожного движения.

Если обзор дороги затруднён, поищи другое, более безопасное место для перехода.

Если такой возможности нет, переходи с удвоенной осторожностью.

- ◆ Выгляни из-за препятствия и осмотришься.
- ◆ Сделай полшага вперед: «покажи» себя водителям.
- ◆ Только убедившись, что опасности нет, начинай переход.



Медленно движущийся автомобиль может скрывать за собой автомашину, движущуюся с большей скоростью.

Пропусти его, чтобы ничто не мешало обзору дороги.



Автомашина только что проехала. Подожди ещё немного, пока она отъедет подальше. За ней может скрываться другой автомобиль, движущийся во встречном направлении.



Не начинай переход сразу после того, как ты пропустил крупногабаритный транспорт.

Сначала убедись, что он не буксирует прицеп и что за ним не едут другие автомобили



Зелёный сигнал пешеходного светофора только что загорелся?

Не спеши сходить с тротуара.

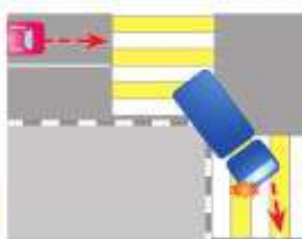
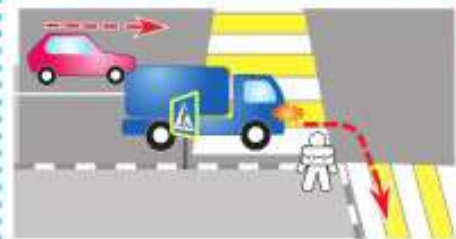
Убедись, что все автомобили остановились и нет «запаздывающих» водителей, которые могут попытаться «проскочить» в момент смены сигналов.



Зелёный сигнал пешеходного светофора мигает?

Не начинай переход. Дождись следующего зелёного сигнала.

Можно не успеть перейти проезжую часть до конца, в то время как водители приближающегося транспорта могут попытаться преодолеть светофор без остановки.



Опасно стоять на самом краю тротуара на углу перекрёстка.

При повороте задние колёса грузового автомобиля оказываются ближе к тротуару, чем передние. Грузовик может тебя задеть.

В то же время водитель может тебя не заметить, так как для него ты находишься в «слепой зоне».

Подпишись на «ДД»!
НАШИ ПОДПИСНЫЕ ИНДЕКСЫ

В Каталоге Российской прессы — 11450
В каталоге Почты России «Подписные издания» — П3786
Онлайн-подписка на сайтах VIPISHI.RU и POCHTA.RU

Будь всегда внимателен на дороге!

БЕЗОПАСНОСТЬ ПРИ ИСПОЛЬЗОВАНИИ СОВРЕМЕННЫХ СРЕДСТВ ПЕРЕДВИЖЕНИЯ

ГИРОСКУТЕР



СЕГВЕЙ



МОНОКОЛЕСО



ЭТО МОДНЫЕ И УДОБНЫЕ, СОВРЕМЕННЫЕ СРЕДСТВА ПЕРЕДВИЖЕНИЯ

ЗАПОМНИ: с точки зрения Правил дорожного движения передвигающийся на гироскутере, моноколесе или сегвее считается **ПЕШЕХОДОМ** и подчиняется правилам для пешеходов.

- ✓ Передвигаться на гироскутере, моноколесе, сегвее можно по тротуарам, пешеходным и велопешеходным дорожкам, в пределах пешеходных зон, а также в местах, закрытых для движения транспорта — в парках, скверах, дворах и на специально отведённых для катания площадках.
- ✓ Чтобы перейти дорогу, нужно спешиться, взять устройство в руки и перейти дорогу по пешеходному переходу, подчиняясь правилам для пешеходов.
- ✓ Выезжать на гироскутере, сегвее, моноколесе на проезжую часть дороги **НЕЛЬЗЯ!**

**При использовании гироскутеров, сегвеев, моноколёс
соблюдай правила безопасности**

- ✓ Используй защитную экипировку: велошлем, наколенники, налокотники. Они уберегут тебя от травм в случае падения.
- ✓ Старайся выбирать для катания ровную поверхность.
- ✓ Будь внимателен и осторожен, чтобы не наехать на других людей и не нанести им травмы.
- ✓ Соблюдай безопасную дистанцию до любых объектов или предметов во избежание столкновений и несчастных случаев.
- ✓ Сохраняй безопасную скорость, останавливайся плавно и аккуратно.
- ✓ Не пользуйся во время движения мобильным телефоном, наушниками и другими гаджетами.
- ✓ Откажись от управления при недостаточной освещённости, в узких пространствах, при больших скоплениях людей, а также в местах, где много помех и препятствий.
- ✓ Вовремя заряжай аккумулятор устройства.
- ✓ Носи световозвращающие приспособления, чтобы быть заметным.

Катайся безопасно!



Факторы, отвлекающие внимание при переходе дороги

Капюшон



Ограничивает обзор

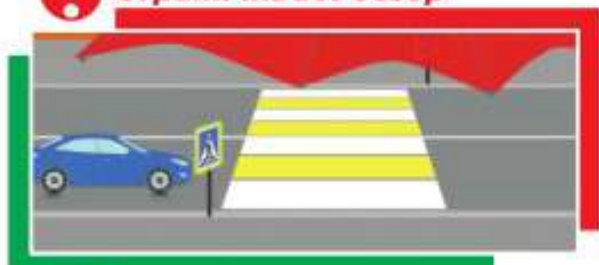


✓ Откинь капюшон назад, чтобы видеть то, что происходит слева и справа от тебя

Зонт



Ограничивает обзор

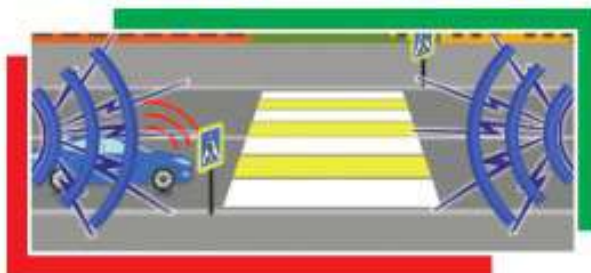


✓ Держи зонт так, чтобы он не мешал обзору

Музыка в наушниках



Отвлекает внимание, мешает слышать, что происходит вокруг тебя

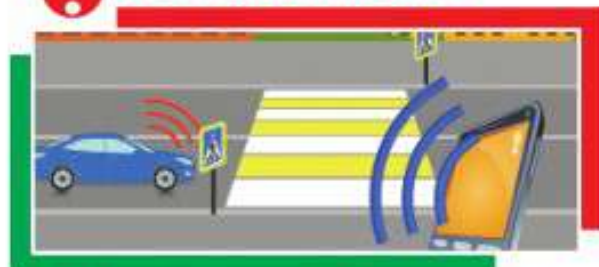


✓ Выключи музыку, сними наушники. Во время движения по тротуару не делай громкость на максимум, чтобы слышать, что происходит вокруг тебя

Разговор по телефону



Отвлекает внимание



✓ Все разговоры — прекратить. Всё внимание — на дорогу

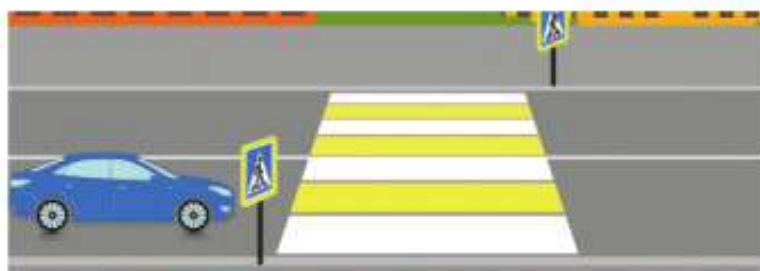
Просмотр видео, игры на телефоне



Отвлекает внимание. Ты не видишь ничего вокруг!



✓ Смотри видео, играй в мобильные игры в других местах! Тротуар и пешеходный переход — не место для использования гаджетов!



Перед тем, как переходить дорогу, остановись у её края. Внимательно посмотри налево, направо и ещё раз налево. Убедись, что все автомобили остановились и пропускают тебя. Только после этого начинай переход. Во время перехода продолжай наблюдать за дорожной обстановкой.

Помни: внимательность и хороший обзор дороги — это твоя безопасность

Правила безопасности для пешехода



#ДобраяДорогаДетства

Подпишись на «ДДД»!
НАШИ ПОДПИСНЫЕ ИНДЕКСЫ

В Каталоге Российской прессы — 11450
В каталоге Почты России «Подписные издания» — П3786
Онлайн-подписка на сайтах VIPISHI.RU и POCHTA.RU

**Иди по тротуару,
пешеходной дорожке
или велопешеходной дорожке
(по стороне для пешеходов)**



Если их нет, можно идти по обочине или по краю проезжей части навстречу движению автотранспорта.

**Для перехода дороги пользуйся
пешеходными переходами**

Самые безопасные переходы —
подземный и надземный.

Они обозначаются вот такими знаками.



Знак 6.6. Подземный пешеходный переход

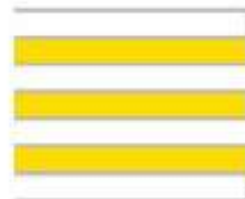


Знак 6.7. Надземный пешеходный переход

Если нет подземного или надземного пешеходного перехода, можно перейти по наземному пешеходному переходу



Знаки 5.19.1 и 5.19.2
Пешеходный переход



Разметка 1.14.1

**Внимание! Этот знак — не для тебя!
Там, где он установлен,
ПЕРЕХОДИТЬ ДОРОГУ НЕЛЬЗЯ!**



Этот знак — для водителей, а не для пешеходов. Он устанавливается за 50–150 метров до пешеходного перехода и предупреждает водителей, что впереди возможно появление на дороге пешеходов.

**Переходить дорогу
можно только на зелёный сигнал
пешеходного светофора**



Пешеходный светофор



Транспортный светофор

И только если пешеходного светофора нет или он не работает, пешеход обязан руководствоваться сигналами транспортного светофора.

**Красный сигнал запрещает движение.
Стой! Выходить на дорогу опасно!**

Но даже при зелёном сигнале никогда не начинай движение сразу, сначала убедись, что автомобили успели остановиться и путь безопасен.

**Перед переходом дороги
убери предметы,
отвлекающие твоё внимание
(наушники, зонт, капюшон)**

Эксклюзивно в «ДДД»!

**Перед тем как выходить
на проезжую часть дороги,
убедись в безопасности перехода!**



Посмотри налево, направо и снова налево.
Убедись, что все автомобили остановились и пропускают тебя, и только тогда начинай переход.
Во время перехода продолжай наблюдать за дорожной обстановкой.



Юным велосипедистам ЗАЩИТИ СЕБЯ

Всегда используй велошлем, налокотники и наколенники. Они защитят тебя от травм в случае падений!
Носи световозвращающие элементы (жилет). Они сделают тебя заметным для других участников дорожного движения.

Будь предельно осторожен при движении в жилых зонах и во дворах. Помни, во дворах тоже ездят автомобили.
Выезжая с дворовой территории, из арки, внимательно осмотришься, нет ли приближающихся автомашин.



Велосипед должен быть оборудован:

- спереди — световозвращателем и фонарём или фарой белого цвета;
- сзади — световозвращателем или фонарём красного цвета;
- с каждой боковой стороны на спицах колёс — световозвращателем оранжевого или красного цвета.

Где можно ездить на велосипеде?

	До 7 лет	7–14 лет	Старше 14 лет
Парки, скверы, дворы и другие закрытые от движения автотранспорта территории			
Тротуар, пешеходная дорожка			
Пешеходная зона			
Велопешеходная дорожка (на стороне для пешеходов)			
Велопешеходная дорожка (на стороне для велосипедистов)			
Велосипедная дорожка			
Полоса для велосипедистов			
Правый край проезжей части, обочина (при отсутствии велосипедной или велопешеходной дорожки, полосы для велосипедистов)			

* В случае, если сопровождает велосипедиста младше 14 лет, либо при перевозке ребёнка в возрасте до 7 лет на дополнительном сиденье.

** В случае, если сопровождает велосипедиста младше 7 лет.

Запомни: если тебе нет 14 лет, выезжать на велосипеде на проезжую часть дороги НЕЛЬЗЯ!

Сигналы, подаваемые велосипедистом

Перед началом движения, поворотом и торможением подавай соответствующие сигналы рукой.
Перед любым манёвром убедись в его безопасности и не создавай помех другим участникам движения.

Поворот налево

Сигналу левого поворота соответствует вытянутая в сторону левая рука либо правая, вытянутая в сторону и согнутая под прямым углом вверх.



Сигнал торможения

Сигнал торможения подаётся поднятой вверх левой или правой рукой.



Поворот направо

Сигналу правого поворота соответствует вытянутая в сторону правая рука либо левая, вытянутая в сторону и согнутая под прямым углом вверх.



По пешеходному переходу — только пешком!

При переходе проезжей части дороги сойди с велосипеда и переходи по «зебре», ведя велосипед рядом с собой и подчиняясь правилам для пешеходов.



Держи свой велосипед в исправном состоянии.

Перед выездом проверь исправность руля, тормоза и звукового сигнала, а также хорошо ли накачаны колёса и надёжно ли закреплёно сиденье. Всегда вози с собой насос и ремкомплект.
Помни: на неисправном велосипеде кататься нельзя!

Световозвращатель — светящийся друг пешехода



#ДобраяДорогаДетства

Эксклюзивно в «ДДД»!

Виды световозвращателей



Браслеты



Брелоки и подвески



Катафоты



Значки



Наклейки



Нашивки



Жилеты

Носи световозвращатели правильно



На рюкзаке или сумке

На одежде

На запястье

На брюках

Оптимальная высота крепления световозвращателей — 70–100 см над землёй (на уровне света автомобильных фар)

Проверь качество световозвращателя



Наведи смартфон на световозвращатель и сфотографируй его со вспышкой. На фото он должен получиться ярким.

Чем больше световозвращателей — тем лучше
Световозвращатели должны быть видны водителям со всех четырёх сторон: слева, справа, спереди и сзади.

Подпишись на «ДДД»!

НАШИ ПОДПИСНЫЕ ИНДЕКСЫ

В Каталоге Российской прессы — 11450

В каталоге Почты России «Подписные издания» — П3786

Онлайн-подписка на сайтах VIPISHI.RU и POCHTA.RU

Уважаемые родители!

Покупая ребёнку верхнюю одежду, отдавайте предпочтение моделям с нашитыми световозвращающими элементами.

Обеспечьте безопасность вашего ребёнка!



Пассивные средства защиты пешехода, пассажира, водителя



➔ Световозвращающие элементы

Для кого?

- Для пешехода
- Для водителя велосипеда, мопеда, скутера, мотоцикла
- Для передвигающегося на самокате, роликах, гироскутере, моноколесе, сегвее
- Для водителя автомобиля

Зачем?

- Делает более заметным для водителей автотранспорта в тёмное время суток и в условиях недостаточной видимости



➔ Наколенники, налокотники, перчатки

Для кого?

- Для водителя велосипеда
- Для передвигающегося на самокате, гироскутере, моноколесе, сегвее, роликах



Зачем?

- Защищает руки и ноги при падении или ДТП
- Уменьшает вероятность получения и снижает тяжесть травм

➔ Детское удерживающее устройство (автолюлька, автокресло, бустер)

Для кого?

- Для пассажира автомобиля (младше 12 лет и ростом ниже 150 см)



При установке ДУУ на переднем сиденье автомобиля **ОТКЛЮЧИТЕ** подушку безопасности!

Зачем?

- Уменьшает вероятность получения и снижает тяжесть травм при ДТП
- Позволяет спасти жизнь в случае ДТП

➔ Шлем

Для кого?

- Для водителя велосипеда¹
- Для водителя мопеда, скутера, мотоцикла²
- Для пассажира мотоцикла²
- Для передвигающегося на самокате, гироскутере, моноколесе, сегвее, роликах¹



Зачем?

- Защищает голову при падении или ДТП
- Уменьшает вероятность получения и снижает тяжесть травм
- Позволяет спасти жизнь в случае ДТП

➔ Ремень безопасности

Для кого?

- Для водителя автомобиля
- Для пассажира автомобиля (старше 7 лет)



Зачем?

- Уменьшает вероятность получения и снижает тяжесть травм при ДТП
- Позволяет спасти жизнь в случае ДТП